

未来へ「はみだす」仲間をつなぐ

E・YAN
いひやん

2016 New Spring Vol.3
Group company newsletter

言葉にして
語れ！
2016年の
私たち



私たちはさらなる高みを目指す！

3社長、語る！ 「2016年はこんな 一年にする!!」

始まった新しい年。PALグループにとって、
節目となる大事な1年となるでしょう。私たちの進む道は、
掲げる目標の大きさからも厳しいものと言えるかもしれません。
ただ、社員一丸、グループ一丸で取り組めば、
必ずや乗り越えて、新しいステージに進めるものと思います。
グループをけん引する3人のトップから、
力強いメッセージをいただきました。



KOTA MATSUI

YUGO TSUJI

HIDEKI HAYASHI

「感即動」から「感即動即知」へ

株式会社PAL
代表取締役 **辻有吾**

発信し、感じ、動く

2015年を振り返ると「共感」「感動」「行動」の1年だったと感じています。
皆さん、「感即動（かん・そく・どう）」という言葉は知っていますか？「論語」に出てくる言葉で、私達が普段よく使う「感即動」は「感即動」に由来しています。

感即動
「感じることは、即ち動くこと」
「感じさせることで、人は動く」
「感じたら、すぐ動く」
「感じ方を変えれば即、行動が変わる」

この1年、私自身「感じてもらうメッセージ」の発信に努めました。会社の規模が小さい時は互いに「感じる」ことが自然にできました。それができなくなっていました。そして「規模」を言い訳にして逃げていました。

「人が自ら行動する時というのは、心を揺さぶられ、ものごとの本質に気づいた瞬間である」

感即動の原点に立ち戻り、感じるマネジメントを心がけ、皆が自ら解決しようとする道を塞ぐものは、組織や会社の仕組みとして立て直していきました。

「動かす」ではなく「動く」ことは、結果はどうであれ、必ず自らの成長に結びつき、その一つひとつが企業としての成長のタネになることを実感した1年でした。

この流れが組織全体で広がり、皆から従業員さん、お客様、支えてくれるすべての方々へ、伝わっていくことを望んでいます。そしてもっとモラル（士気）の高い組織を目指していきたいと考えています。

2016年は節目の年。感即動にもう一つ「知」を追加したいと思います。

感即動即知
「感じることは、即ち動くこと」
「動くことは、即ち知ること」
感じて、知らなかったら動けません。知らなかったら、感じることもできません。感じるマネジメントには、「知」すなわち、情報・知識が必要不可欠です。そして「知る」とは日頃の準備であり、すぐに感じ動くには、常に準備をしておくことが大切です。スタッフを知る、お客様を知る、現場を知る、外の世界を知る、時事を知る、考え方を知る、方法を知る、経験値を知る、心を知る……。

「知る」ことに努めてみてください。「知」を蓄えることに時間を費やしてください。会社はその機会や仕組みづくりをしていきます。

感即動即知
心揺さぶる、感じあえる組織を目指して。

私たちは「何が得意な会社なのか」

株式会社SIPAL
代表取締役 **松井甲太**

備えの1年は終わり、今年は「動き」の1年です。

少人数体制の中、皆の力を効率的に動かしていくためには、選択と集中が必要。

まず、SIPALは物流会社として「何が得意な会社なのか」を明確にしなくてはなりません（詳細は、また社員総会にて）。社員皆が共通メッセージとして「我々は〇〇のプロです！」と胸を張って話せるようになるための1年にしていきましょう。

目指す方向は変わらない

アリストソリューション株式会社
代表取締役 **林秀紀**

2015年はアリストにとって「リエンジニアリング」の年でした。

組織、事業、営業、すべてをゼロから再構築していきました。新たな仲間も加わり、開発だけでなく、地道な営業の種まきも行ってきました。

正に「新生・アリストソリューション」の基盤づくりです。
「予定より少し遅れましたが」さあこれからだ!!という2016年。

社員、クライアント、協力会社など、あらゆる側面からアリストの事業に関わる人を増やしていき、ネットワークを築き上げ、

その一つひとつをしっかりと売上に紐付けていくことが今年のミッションです。

自身のミッションとしては、少人数精鋭の各メンバーの力を最大限発揮できる環境を作り上げていくこと。優秀なメンバーもっと自発的活動ができる環境をサポートしていきます。

去年総会で宣言した目標には届かずとも、目指す方向はズレておらず、着実に向かっている！良い意味で棚上げです。
今年もメンバーの力を一つに、新生アリストソリューションを熟成させていきます。



PAL 経営企画室
芦田 慎作

PALグループ全現場を直接訪問。現場の機微まで理解できる経営者を目指す！



PAL 通販事業部
中川 健司

今年は大胆な計画と緻密な実行。転換期の1年！常に前進、一歩先へ！



PAL OPP営業推進部
一城 幸正

変えてはいけないこと、変わらなければならぬことを意識し、行動できる1年に



PAL OP東関東
熊田 健太郎

心迷う時あれども舵をきることなく止まることなく、人を愛し人に愛され、仕事を拡げていく！



PAL 富里センター
早崎 星蔵

元気もりもり、お目々きらきら、筋肉むきむき！



PAL 富里センター
福島 悠紀

【ABC】を徹底！
A..当たり前のことを、B..バカにしないで、C..ちゃんとやる！



PAL 南関東センター
于 洪波

現場スタッフの教育を徹底し、現場がうまくまわるようにしたい



PAL 南関東センター
林 優

今年も通常業務以外でも儲けます



PAL 船橋センター
金子 由昌

担当現場年間売上2億円！新規現場立ち上げ！物流関連の資格取得！



PAL 本牧センター
谷内 秋広

入社して4ヶ月過ぎました。円滑な作業ができるようにがんばります！



PAL 多摩センター
山津 昇平

現場の安定化！課題意識を常に持ち新しいことにチャレンジします！



PAL 多摩センター
関 健太郎

自ら案件を発掘し営業を進め契約。また稼働・運営まで進めていきたい！



PAL 多摩センター
金 佳映

全力を尽くし、一人前になれるようにがんばります！



PAL 横浜センター
鎌田 耕介

今年に更に多くを学び、自身の成長をPALの貢献に繋げていきたいと思えます！



PAL 相模原センター
金 鑫王

より良い明日のために、BESTを追及し続ける！！



PAL 相模原センター
吉村 将宣

会社の発展に少しでも貢献していきたいです



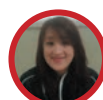
PAL 相模原センター
黒田 剛

急がば回れ



PAL 相模原センター
飯島 孝

自分なりに創意工夫を試みながら、仕事にチャレンジする気持ちを持ち続けていきたい



PAL 尾西センター
今枝 奈美子

いろいろな情報を取り入れ視野を広くし、それを吸収し自分の言葉で表現できる力をつける



PAL 春日井センター
鈴木 雅夫

誠心誠意！
真心をもって仕事に励みます



PAL 笠寺センター
田中 芳和

多方面へ業務範囲を広げること&とにかくポジティブな田中になること



PAL 笠寺センター
河田 健

新しい会社での新しい1年、心機一転業務に励みます！



PAL OP関西
辻 友宏

「仕事を追いかける」年に！足腰の強いチームを！そして「学び・出会い」強化！



PAL 姫路センター
井上 武

後任排出。戮力協力！



PAL OP関西人材派遣
岩田 康寛

圧倒的当事者意識！新規獲得・拡大！PALファン増加！



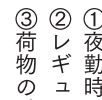
2016年従業員 これやります 宣言!

2016年は私 たちの未来の
試金石ともなる大事な年となるでしょう。
個の有言実行が、グループ 全体の士気となります。
全身全霊で取り組んで、実りある1年とし、
PALグループ全体で 飛躍を遂げましょう！



PAL 藤沢センター
米重 厚

自分自身の感情をコントロールし、スタッフとの連携を密に行いブレないチームづくりを！



PAL 藤沢センター
岩淵 則夫

①夜勤時間帯のシェアアップ！
②レギュラー人員の固定！
③荷物の破損、人的事故の撲滅！



PAL OP中部
大河内 勇磨

お客様に「PALにお願ひしてよかった」の声をいただきます！



PAL 尾西センター
黒田 真一

見聞を広く持ち、高い志と信念、覚悟をもって新たなことに挑戦し成長し続けたい



PAL 尾西センター
下河原 真

健康第一でがんばります！



PAL 尾西センター
杉浦 栄作

しっかりとした決意と数字が持てるような仕事ができるようにがんばります



PAL 尾西センター
伊藤 佑真

来年は皆さんに信頼される人になりたいです！

2016年 従業員 これやります 宣言!



船木 正明 PAL 大開センター
在籍人数、作業エリアの拡大でござ
います!

古川 俊輝 PAL 光明池センター
仕事もプライベートも充実

山中 綾香 PAL 光明池センター
お客様からもスタッフからも頼られ
るよう! & 大型自動二輪&普通免
許(結婚も?)!

立切 剛 PAL C×Sセンター
安心して仕事を任せてもらえるよう
に、自分自身のスキル向上を図りま
す

鈴木 茂洋 PAL 神戸センター
関西エリアで他のセンターや新規事
業も任せてもらえるような人間にな
ります!

橋本 光貴 PAL 神戸センター
2016年内に神戸センター業務の
全掌握と数値管理の完全コントロ
ル!

中出 文太 PAL 神戸センター
みんなから頼られる男に俺はなる!
ついでに海賊王にもなる!

山田 祐司 PAL 東京北部センター
昨年よりも一歩でもいいから前に進
むこと

猪熊 大介 PAL 東京北部センター
EC事業の拡大と自身のスリム化!!

菊井 直樹 PAL 東京北部センター
今年こそ富士山に登る

佐藤 貴重 PAL 東京北部センター
新しいことに一歩踏み出して挑戦し
つつ、独り立ちできることを増やし
ます!

高橋 尚子 PAL 東京北部センター
清く正しく前向きに新しいことに挑
戦していく!

園田 貴之 PAL 東京北部センター
無駄遣いをやめて、貯金をする

楊 煒 PAL 経営企画室
社内ES向上と主夫業向上

市坪 真帆 PAL 総務
明るく元気に朗らかに! 笑顔で仕
事ができるようにします

南場 元成 PAL 船橋センター
正確に商品と数を確認し、あわてず
に行動し、誤出荷とフォークリフト
事故をなくす

野作 希美 PAL 船橋センター
出産を終え、母として一段と大き
くなり溜まった脂肪を会社の利益に変
えられるようにがんばる

小倉 一哉 PAL 綾瀬センター
チャレンジ精神を持ち、やり抜く強
い気持ち(意思)を養うための1年
とする

山田 正啓 PAL 綾瀬センター
節煙

野本 洋二 PAL 綾瀬センター
デジタル化がんばります

朴 龍日 PAL 綾瀬センター
仕事の流れがうまくできるようにが
んばります

川端 紀子 PAL 財務経理
「成果=気力×性格」。今以上の思
いやりを意識して行動したいと思
います

北窓 佐和子 PAL 人材開発
自分のスタイルを確立する!
自分を見つめ直して、自分らしく生
きる基盤を創るぞ!

庄司 一哉 PAL 情報システム
PALグループ従業員が効率よく業
務が可能となるシステムインフラ環
境の構築!

木寺 つかさ PAL 人事労務(東京)
私たちの後進の育成を!^^
離職率の低下と応募率向上を目指し
ます!

平田 妃沙 PAL 人事労務
「伝え方」を工夫する!!
伝えるってなかなか難しい...
もっとうまくなるぞう!

伊熊 明子 PAL 広報(東京)
自分らしく正直な生き方を!
スピードラーに外部への
情報発信を!

深堀 裕也 PAL 柏センター
昨年以上に一致団結したチームでい
けるようにがんばっていききたい!!

岩上 政俊 PAL 柏センター
更なる成長、視野更に広げて

日比野 正明 PAL 野田センター
笑顔をやささない!

赤澤 義文 PAL 野田センター
日々を楽しむ!

川村 康元 PAL 野田センター
流れを見極める!

松谷 健二 PAL 野田センター
未来に繋ぐ!

吉野 章男 PAL 習志野センター
再スタート!
すべてに感謝し、人とのつながりを
大事に、1日1日笑顔で過ごす!

佐藤 勝範 Arista 開発(東京)
将来に備えて、技術の向上と実験に
よる経験値の取得を行う

川村 弘之 Arista 開発(東京)
Linux系OSについて知識を整
理・補完していく。
目標としてはLPI C-2の取得

美山 清 Arista 開発(大阪)
不具合発生件数0件を目指す

倉場 敦司 Arista 営業(大阪)
運動継続。体重10kg減量

森 恭彦 Arista 開発(大阪)
アリストをまともにする事と、年
間歩数を365万歩を実現したいで
す!

岡田 匡史 Arista 開発(大阪)
現在のプロジェクトを収束させ、複
数プロジェクトを平行して行えるよ
うにがんばりたい

大澤 浩史 PAL 営業部
継続と獲得と

天野 亮 PAL 習志野センター
定着率のUP! & 駅前留学(ベト
ナム語)でのスキルUP!!

細谷 善弘 PAL 習志野センター
心機一転!

山本 輝 PAL 習志野センター
月1でのミーティング(飲み会)の
実施! 部下の育成!

佐藤 浩史 PAL 習志野センター
目指せ!! 第二子!!
& スキルUP!! ベースUP

掲げた以上はやり遂げる!
それがPALグループのマインドです。
この一年、個々が公私に成長できれば、
私たちの可能性ももっともっと拡大するはず。
2016年、楽しんでやり切りましょう!!

多摩センター DATA

住所：東京都多摩市
取扱商品：年賀状
出荷量：240,000件
スタッフ数：50名



株式会社PAL
多摩センター



盛り上がる
女子トーク♪

とても入りやすい
雰囲気★



「毎年、来てくれてありがとう！」

働きやすい
職場で
これしてよ♪



10 株式会社PAL 多摩センター 毎年恒例の短期開催センター

歴代の苦境を
乗り越えたからこそ
深い絆がある！



林 栄治 Eiji Hayashi 関 健太郎 Kentaro Seki 山津昇平 Syohei Yamatsu

毎年、10月〜年末に向けてお仕事をいただく、年賀状仕分けの多摩センター。今年で4年目を迎えました。非常にありがたいのが、「今年も行きませう！」と言ってくれるスタッフさんが多数いること。しかも4年間ずっとです！今年もなんと約35%のスタッフが、リピーターの方です。そのおかげで、スタッフの皆はもちろん、お客様も含めて非常に近い距離感で仕事をさせていただいています。職場の人員構成は、なんと女性が約90%！現場に設置された休憩ス

ペースでは、休憩時間や仕事終わりに女性らしく「お茶会&団欒」が行われています。皆さんそれぞれお菓子を持ち寄り、社員で用意したバリスタコーヒーを飲みながら、フランクにいろいろな話が飛び交うこの時間は、とても貴重！スタッフと社員、スタッフとお客様、スタッフ同士の距離が二気におおかげで、この現場はスタッフ一人ひとりが「皆のために動く」ステキな現場になりました。重量物があつたら、誰が声を掛けずとも、すつと

人が集まり、助けに入ってくれている。自分たちが必要と思えば、指示されなくても行動に移してくれる。気にならずにすぐには提言してくれる。3ヶ月間という短期にも関わらず、深い深い絆を感じる現場です。立ち上げ1年目、2年目、3年目と、正直、大変な現場だと目され、大きな壁を何度も乗り越えてきた多摩センター。苦境を超えてきた現場だからこそ信頼と笑顔が、ココにはあるんだと思います。

船橋センター DATA

住所：千葉県船橋市
取扱商品：食品、百貨店ギフトなど
冷蔵・冷凍商品
出荷量：10,000件
スタッフ数：30名



株式会社SPAL
船橋センター



冷蔵庫で複雑な作業との戦い
一番の支えは温かい仲間

09

株式会社SPAL 船橋センター
寒さなんて!? 笑顔と活気に溢れる現場

船橋センター センター長
松井光晴
MITSUHARU MATSUI



船橋センターは、グループ内で唯一の冷蔵・冷凍倉庫。そして、最も複雑な手作業となる「ギフト対応」を中心にしています。船橋センターのお客様の中には、船橋センタースタート時から10年以上おつきあいいただいている方もいらっしゃいます。老舗料亭から、高級焼肉店、海鮮ギフト店、洋菓子メーカー、ホテルギフトメーカー、インスタント食品メーカー等のギフト対応など業種はさまざま。ギフト対応の特長は、通常の「荷主様↓倉庫↓個人様」という形ではなく「荷主様↓百貨店様↓倉庫↓個人様」という連携に多々なること。百貨店様はそのお店によりギフト梱包の仕様や、受注伝票、やり取りの方法などが異なるので、同じ商品でも出荷までの加工は100通り以上に

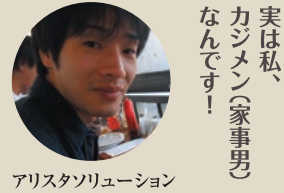
及ぶことも！昔はPCやインターネットがなかったため、これをすべて手作業&口伝&電話で行っていたのですから、もう大変でした(笑)。ただ、それを支えてくれたのが、このスタッフのみんなです。船橋センター立ち上げからつきあってきている仲間もおり、6〜7年間も一緒にやってくれている仲間もとても多いです。なので細かい指示がなくても、どんどん自分から動いてくれるメンバーばかり。また、女性が多い現場なので、スタッフのみんなは「頼れるお母さんの存在」。現場を盛り上げてくれるのと同時に、周りの状況を見ながら的確に行動してくれるのは女性ならではのです。男性陣もがんばらねば(笑)！

WELCOME NEWFACE ようこそ PAL グループへ！

News

実は私、○△□なんです

①実は○△□なんですについての解説。 ②仕事の抱負。



実は私、カジメン(家事男)なんです！

岡田匡史

①毎朝お弁当を作り、休みの日には家事全般をやらされています(笑)。②今までの経験を活かして、アリストを盛り上げていきたいと思っています。



実は私、武闘派なんです！

福島悠紀

①少林拳法 黒帯三段です。茶帯のときに全国大会で6位に入りました！②熊田次長お墨付きの「根拠のない自信」を持って励みます。



実は私、無駄に神経質なんです！

船木正明

①無駄なスペースがあるとイライラします。②まだまだ発展途上の大開ですが、まずは人の安定と定着。皆が皆をフォローできる現場にしたいです！



実は私、フットサル大好きなんです！

橋本光貴

①週1ペースで楽しんでいます♪ボールを追いかける瞬間は無になれる。②まわりと一緒に楽しんで仕事をしたいのでがんばります！



実は私、自転車乗りおやじなんです！

森 恭彦

①自転車乗りが一番面白い趣味で中学からこれ35年ほどやっています！②売上はもちろん利益を出せるようにしたいです。



実は私、85kgなんです！

河田 健

①妻の料理&長女の食べ残し&昼寝で激太り。76kg→85kgに！②常に期限付きの目標を設定。目指せ3ヶ月で現場作業マスター。



実は私、ゴルフを始めてます！

鈴木雅夫

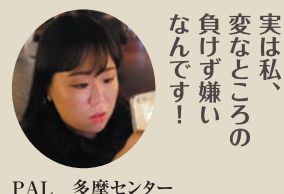
①まだスコアは100前後...です。継続は力なり！いつか息子とプレイできたいいな。②チャレンジできることをチャンス!だと思い、がんばります！



実は私、庭が野菜だらけなんです！

鎌田耕介

①四季折々の野菜を育てています。朝採れ野菜は最高です！②現場で多くの経験を積み、業務拡大やクライアントを増やします！



実は私、変なところの負けず嫌いなんです！

金佳映

①信号が青色になった時、渡る人と心の中で競争したり... (笑)。②社会経験もなく、右も左もわかりませんが、がんばります！



実は私、ドライブ大好きなんです！

森田光治

①日帰りドライブ 最長1,500km! つきあわされる同乗者はまさに地獄です。②PAL先輩スタッフに学び、さらなる飛躍を目指していきます！



実は私、元レーシングドライバーなんです！

関 健太郎

①FJ1600富士シリーズでチャンピオンを取ったことも！②8年のレース活動と10年以上の営業職で培ったチャレンジ精神をこれからも！



実は私、(凸)作家で(凹)演出家なんです！

中出文太

①劇団を旗揚げし、約10年間夢を追いました。②演劇も物流もお客様に感動を届けるのは同じ。アツイ気持ちで日々精進いたします！

編集後記

あつという間に社内報も創刊1年が過ぎました。新しい年始めでもあり、1周年でもある今回に全社員の抱負を掲載できたこと、非常にうれしく思います。PALグループ内、よりたくさんの人々をつなぐツールとなるよう、今後も努めていきます！

(いくま)

新年の抱負、私のテーマは、ダイエット。ある本によると、実現のコツは環境を整えることだそう。お菓子のある場所に近づかない、すぐに歯を磨くなどなど...なるほど！誌面にもおられましたダイエット仲間みなさん、がんばりましょう！

(T)



実は私、酒が好きなんです！

林 栄治

①いやなことも忘れられて、いろいろな情報が飛び交い人脈もできます。②作業効率の良い現場づくりを心がけ、国内主要都市全てに営業所を！



実は私、犬好きなんです！

谷内秋広

①帰宅するとお迎えに玄関まで出てくれてとても癒されます^^②日々ミスのないように、がんばっていきます！

※2015年11月現在



佐藤照穂 TERUO SATO

岡 博之 HIROYUKI OKA 米重 厚 ATSUSHI YONESHIGE 乙成秀一 HIDEKAZU OTSUNARI



岩淵則夫 NORIO IWABUCHI

このセンターでの業務はなかなかハードボイルド。とくに夏場はその暑さゆえダイエットがはかどります。でもこの本場にキツかった時期を乗り越えたメンバーが今は定着し、主力になって現場を支えてくれています。おかげで体制も充実してきており、社員は各時間帯(24時間現場)に配置され、1人の社員に2~3人のア

11 株式会社PAL 藤沢センター 思いやり、やさしさの連鎖が起る

ルバイトリーダー/サブリーダーを組織化できるまでになりました。「良くなっている!」 そうダイレクトに実感できる日々です。ツラくて、キツくて、苦しいのだから不安や不満はどうしたってでてもそこで「なんとかなりたってで欲しい」という、スタッフ・社員みんなの気持ち、今の現場をつくり上げていくのだと思います。 周りの空気を読むようになったメンバーがいる 「じゃあ、どうしよう」を考えるようになったメンバーがいる 「一緒に考えてほしい」と頼れるようになったメンバーがいる 送迎車に残されたゴミや空き缶を、降りる時にスツと持ち帰ってくれるメンバーがいる 遅くなった夜には、誰に言うでもなく遠回りして家の前まで送ってくれるメンバーがいる そんなみんなの変化や、思いやり、やさしさの連鎖が、より良い藤沢センターをつくり上げていってほしいです。みんなの想いや支えを受け、3月までには現在の倍の数のメンバーと一緒に仕事ができるよう、がんばっていきます!

THE★男現場を支えてくれる皆さん!!



踏ん張り、乗り越えたメンバー間にある「思いやりの連鎖」



藤沢センター DATA

住所：神奈川県藤沢市
取扱商品：宅配便ホーム作業、
アパレル商品
スタッフ数：100名



PAL
グループ
社員紹介
リレー

レベルアップの
わ

リレー形式での社員紹介です♪
皆さんもそのうちに誰かに
紹介されちゃうかも!?

事業部
みんなの
愛されパパ

PAL 東京北部センター
山田祐司さん

見た目は細いが、責任感は大い頼れるパパ!いつもお腹を満たしてあげてありがとうございます^^ (猪熊大介)

PAL屈指の
ワイスパーボイス!

PAL 東京北部センター
猪熊大介さん

現場では鬼の猪熊と呼ばれ恐れられているが、家では双子にデレデレのアラフォーお父さん。

(古川俊輝)

真面目な
シャイボーイ

PAL 光明池センター
古川俊輝さん

普段は無表情だが、たまに見せる笑顔が素敵(笑)。(立切 剛)

西へ東へ、
PALの
お助けマン

PAL 東京北部センター
菊井直樹さん

とっつきづらけれど噛むほどに味の出るキャラ。ただし噛みすぎたえあるので要注意。ちなみにチキン味。(山田祐司)

使用前



使用后



ニセミツ〇ーマウスの
パチもんの中の人

S-PAL 綾瀬センター
山田正啓さん

S-PAL の中で一番 PAL っぽい人 (いろいろな意味で...)。佐藤貴重と絡むとよくわからないことになるので注意。(菊井直樹)

賞味期限無視の
大食漢!

S-PAL 綾瀬センター
野本洋三さん

基本的に雑食性ですが、紫蘇だけは食べられません!そして、意外と虚弱体質(笑)。(山田正啓)

ふわふわして
めっちゃ
明るい子

PAL 東京北部センター
佐藤貴重さん

焼肉を頬張っていたかと思いきや、スイーツ食べづけている感じ♪(ツボに入れば大爆発しそう) (小倉一哉)

みんなに
優しい漢

S-PAL 綾瀬センター
小倉一哉さん

あらゆる仕事に対して、冷静な判断し、できない理由よりできる方法を考える人! (朴 龍日)

光俺のJの
手が
光俺のJの手が

S-PAL 綾瀬センター
朴 龍日さん

小倉センター長からの試練(?)に耐え、いつかマスターアジアへ... (野本洋三)



アンケートのお願い

誌面のレベルアップのために、
皆さまのお声をぜひ聞かせてください。