

未来へ「はみだす」仲間をつなぐ

EYAN
いいやん

2016 Autumn Vol.6

Group company newsletter



一人ひとりの**努力**が明日を切り拓く!

東から西へ

PAL 神戸センター

神戸センター〈特大〉特集!

山と海に挟まれた神戸の土地は眺めが最高！センターは山間に位置するにも関わらず、屋上からは明石海峡大橋が見える。今回は複数のクライアントが存在する神戸センターを一気に大公開！



PAL 神戸センター

住所：兵庫県神戸市須磨区弥栄台
取扱商品：生活雑貨・宅配便
スタッフ数：45名

その流れは止まることなく 人は走る グループは走る

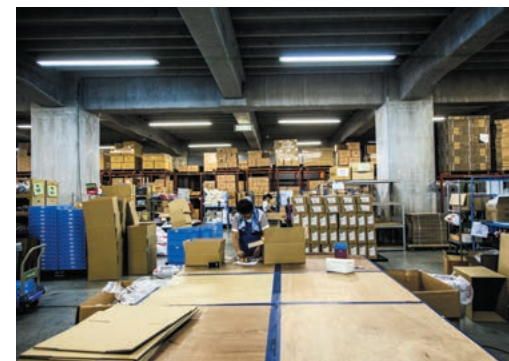


昼に夜に、めまぐるしく
1Fの朝は早い。スズメがちゅんちゅん鳴く頃には、トラックがじやんじやん着車し荷が下ろされていく。構内一帯にはカゴ車がズラッと立ち並び、お店と商品カテゴリーごとに届いた荷物が仕分けられる。ホームセンターの日用雑貨を扱っているので、日頃皆さんがお世話になっているような、さまざまな商品がそこを通っていく。そして、朝あつたはずの荷物は、夕方早々にはキレイさっぱり出て行くところが特徴的。もちろんスタッフの尽力に支えられている。
早々に終わるのには理由がある。夕方からはガラッと構内の景色と機能は一変するのだ。
天井にある特大の滑り台が降りきたと思えば、それは宅配便の仕分け作業が開始される合図だ。
こちらの業務、全国的にも男性がメインの職場と思われがち。滑り台から流れてくる荷物をエリア別に仕分け続けるこの作業は、体力を要するのは確かにその通り。しかしここ神戸には一輪の華がいる。女性にだってこれだけできるんだ！と証明してくれたことを全国に知ってもらいたい。ここは大切なポイントだ。



1F

凝縮されたPALの粋がここに
3Fでは女性向けのおしゃれな生活雑貨の出入荷・保管をしている。
PALで開発された段ボール棚や管理システムなど、これまで通販事業部で培われたノウハウがふんだんに注がれた神戸センター。昨年スピード立ち上げを成功させたこちらのエリアでは、少数精鋭で日々奮闘している。
以前紹介した光明池センターは、発送元のひとつ。もしかしたら今後の可能性にもつながってくる!?



3F





ともしんへ

「これおもしろそうやな！」
そんな、ちょっとした思いつきが、
ともすればその日のうちに関係各位をテレビ会議で招集。
画面を通して「あーでもない、こーでもない」とスピーディな議論が繰り広
げられる。
アイデアがすぐに形になっていく様は、爽快かつ、PALの醍醐味だよな。

自分はこれまで食品会社様にとってもお世話になることが多かった。
その知識、経験、これらを全部、未来のお客様に活かしていきたい。
そのためにいろいろ学んでいて、エリア単位という視座ではなく食品事業
部の新設まで目指してPALに貢献したろと思ってる。

友さんとは、なぜかお互い同じエリアにいることはないね(笑)。
でも友さんの苦しみ、悲しみ、俺は知ってる。
だから全部受け止めた！
そして、嬉しさ、楽しさは共有していこ！
ほんで今度飲みにいこっ！
これからもよろしくお願いします～！

ロジスティクス第二・
三営業部 部長
大河内 勇磨



ロジスティクス第一営業部
部長
辻 友宏
2009年入社。ゴリラみたいでゴリラでない。
困った時の決めセリフは「おれ、社長の弟
やぞ」。現在ダイエット中。

グループ内のあらゆる場所でダイナミックに動く仕事
その中で育まれる人間関係
それは時に、喜怒哀楽をともなつて
いろいろな事件やトピックになっていくもの
そんな事象を乗り越えて、固く結ばれたスタッフの絆
それは、そんなよそこの友情なんかよりも
はるかに強く太く結ばれている

往復書簡

PALグループ 人情友情交遊録

早崎星蔵さんからメッセージ
ともひろさんは、誰よりも周りに目を回す方な
ので、普段の気苦労は絶えないんだろうなあ
と思いつつ、みんなそれに救われながらやっ
てますもんで、なかなか難しいものですね。
私もこれで長いお付き合いになってきました
が、ずいぶんPALは顔ぶれも様変わりしたと
思います。その変化を時にさみしく思いつつ、
またそのさみしさも原動力として、改善改善
また改善で歩いていきましょう。過去を尊び、
今を憂いて、愛を継承せよ！ 席はすぐ隣で
も、なかなか同じ所属にはなりません、こ
れかも末長くよろしくをお願いします。

今枝奈美子さんからメッセージ
新入社員として入社して以来、大河内さんが、い
ろいろな困難に立ち向かいその都度前向きに進ん
でいらしゃった姿を近くで拝見してまいりました。
本音を言うと、自己中！ 気分屋！ でも、親しみや
すくスタッフさんからは猫みたいな存在！ 通って
おります。生意気な態度もたくさんあってまいりま
したが、部長に対して信頼と尊敬がなければ現在の
私も存在しなかったように思います。今後もその背
中を見失わないよう追いつき追い越せの精神でま
いります。今後ともよろしくお願いいたします。



ロジスティクス第二・三営業部
部長
大河内勇磨
2007年入社。PALが誇る熱血フードファイ
ター。食品仕分けとなればこの人が登場。
おにぎりを一度に12個持てるとか持てない
とか。



おこちゃんへ

いつの間にか、僕が8年、おこちゃんが10年という社歴。
お互いに結構な古株になってしまいましたね(笑)。
今ではおこちゃんもエリア統括として、走り回る日々かと思います。
僕が入社した時には、既に尾西センターの責任者としてバリバリ仕事してまし
たね。その姿を見て、年下ながらしっかりしてるな〜と感心したことを思い出
します。今では食品PCセンターの専門知識は、社内随一であるのも納得できま
す。

お互いに手紙を書く企画の様なので、今日は最近思ってる事を書いてみようと思
います。僕達がPALに入社して貴重な経験だったと思うのは、大きな課題に対し
てチームを形成し解決に向かうために、頭ちぎれるぐらいに考えて解決していく経
験を数多くできたことだと思います。
例えば、新規現場の立ち上げをするなかで上司に教えを請い、部下には知恵を
借りながら問題解決する。そして、お客様にご満足いただく。
これこそが仕事の醍醐味の一つ。このような経験で生まれた人間関係に幾度と
なく支えられ今の自分がある、そう思っています。

そんな経験で繋がる仲間を一人でも多くつくり、直面する課題も大きくなるが解
決した時の喜びや学びも大きくなる。そんな人達で組織された会社になりたいと思っ
ています。それにはおこちゃんの存在は不可欠です！ お互いにエリア統括として、
社員の成長・会社の成長・自己の成長の
ために共に泣き笑いしながらお互い
に30代を駆け抜けましょう！

ロジスティクス第一営業部 部長
辻 友宏

PAL GROUP BREAKING NEWS!

このコーナーでは、PAL グループの「今」が分かるニュースを連載します。
新規現場スタートやグループ各社の新しい取り組みなど、新しいチャレンジ満載の内容でお送りします。

BREAKING NEWS 01◎

WELCOME ROOKIES! 内定者インタビュー

田中秀弥



Q.入社を決めた理由

意見やアイデアが言いやすいフラットな社風が他にはない魅力でした。チームワークが良さそうで、楽しく働けると思いました。

Q.1年後、どんな自分になっていたか?

現場の中を知り尽くして、自分の意見を言える「半人前」にはなっていたいです。

Q.初給料の使い道

家族に食事をご馳走します。

★私「ココ」は使えます!

- ①チャレンジ精神
- ②失敗しても凹まない
- ③よくいえばポジティブ

山田真梨子



Q.入社を決めた理由

「縁がある!」というインスピレーションです。「働く女性として、どう生きていくか?」そこにヒントを得て、一気に興味が湧きました。

Q.1年後、どんな自分になっていたか?

全く想像できない…。やっと一人前になっていたらしいです。

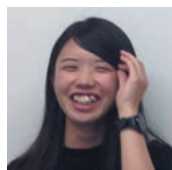
Q.初給料の使い道

家族への感謝に使いたい。

★私「ココ」は使えます!

- とにかく明るいことです!
- 明るく楽しくしている
- いろいろ上手くいくことが多いです!

樋口朝香



Q.入社を決めた理由

将来を創っていける会社だ! というインスピレーションです(笑)。楽しそう・チームワークが良いイメージも好感でした。

Q.1年後、どんな自分になっていたか?

先輩ができたときに、優しく・厳しい先輩になれるよう自分が成長しておきたいです。

Q.初給料の使い道

家族とゆっくり食事。

★私「ココ」は使えます!

- 発想力
- 採用されるかは???ですが
- アイデアを量産できます(笑)。

BREAKING NEWS 02◎

名古屋進出でいっしょに飛躍を狙う! 名古屋オフィスが9月5日に開設しました!

名古屋駅前 から徒歩5分の好立地に「PAL名古屋オフィス」がOPEN! 人材派遣事業の拡張と名古屋の事務拠点機能を持ち合わせ、拡大エンジンを掛けていきます。中部に物流ピックアップ(?)を起こす日も近いかも!



名古屋オフィスでがっつり初ミーティング



いつもおなじみの二人

Topics

はみ出し企画! PICK UP! ロジメン

物流で輝くメンズをPICK UP!

船橋の癒し

ダダダ・ダンディズム

PAL 南関東センター

鎌田耕介さん

物流男子評論家 SK の眼

癒し度は社内随一! どんなに忙しくても、どんなに大変でも、配慮あふれる対応にファン多し。鎌田さんのイメージは「紳士的」「気遣い」「地球に優しい」「色で例えるなら、グリーン」。これからもクライアントに、スタッフに、PALのメンバーに癒しを注ぎ続けてほしいものです!



前回に続き、今回もロジメン紹介企画続行中! いつまで? グループにロジメンがいる限り、続くのです!

WELCOME NEWFACE ようこそPALグループへ!

News

実は私、○△□なんです

※2016年9月1日までのご入社

①実は○△□なんですについての解説。 ②仕事の抱負。



実は私、虎キチなんです!
尾崎真一
PAL 経営管理本部 経理財務

①小さい頃に球場に行って聞いた六甲おろしにハマって以来、阪神ファンの雰囲気大好きです。②社内システムや書類の流れなど、まだまだわからないことばかりですが、これからドンドン溶け込んでがんばっていきます!



実は私、大の家事好きだったんです!!
上田恵一
PAL アリスタソリューション

①生涯何十年もしたこともなかった料理、洗濯、掃除。ここ3~4年していますが、実は大好きだったみたいです。自分でもまったく気づきませんでした。②盤石な体制強化!! 体制強化による増収、増益!!!!



実は私、けん玉の段持ちなんです!
牧野伸映
PAL アリスタソリューション

①中学はけん玉クラブ。初段までしか取っていませんが、当時は3段か4段までの実力がありません。②これまでの経験を軸に貢献します。また、新たなビジネスモデルを立ち上げていくことにまい進します。



実は私、サッカー大好きなんです!
高橋 徹
PAL ロジソリューション 事業部 仙台センター

①毎週、海外サッカーの結果を分析してチェックしています。実際に試合観戦にも行ったりもします。②初の東北エリア、仙台センターの一員として、慣れないことも多いですが日々精進していきたいと思っています。



実は私、元農民なんです!
佐藤祐介
PAL ロジソリューション 事業部 仙台センター

①PAL入社1ヶ月前まで宮城県農業法人で米とほうれん草を作っていました。②物流経験は、まだ3ヶ月。日々勉強の毎日です。仙台を代表する人物になれるようがんばります!!



実は私、愛妻家なんです!
荒井 圭
PAL ロジソリューション 事業部 仙台センター

①嫁の顔色を伺う愛妻家なんです。(毎日、恐怖に怯えています(笑))②がんばろう! 仙台センター!! (トップのセンター目指してがんばります)

編集後記

SHとのコラボ制作も第二弾となり、私たちの「色」がやや定着してきた?! 今日この頃です。今回は、何と言っても新入社員の顔・顔・顔! 紹介コーナーが盛り上がりました。【会社の成長は人にあり】を体現するかのよう、PALの成長を感じてもらえたら嬉しいです。社内報に載せたいコンテンツ・人・イベントなど投稿アイデア大歓迎。お気軽に本社までお問い合わせを! 次回は新春企画です。一年早いぜ~!!! (SK)

そうですね! と、上のSKに乗っかってみる。現場取材の中での「色」といえば、私は超主観的に見ますので、ありのままの姿を正しくお伝えするだけでなく、+αで私個人のメッセージも絡めちゃってますけど、どうでしょう?? 長らく続いた現場取材は東→西へ歩いていき、今回で最西端まで辿り着きましたので一旦の終着駅です。とはいえ、その間に新設されたセンターも多数ございますので、もちろん折を見て突撃していきますのでどうぞ期待~!!! (SH)



実は私、お酒が大好きなんです!
森山 勇氣
PAL ロジソリューション 事業部 名古屋港センター

①特に仕事終わりのビールが最高です!! ②ひとつの作業、ひとつの態度、ひとつの会話に責任をもち全力で進みます!!



実は私、健康食マニアなんです!
甲斐夕起
PAL 人材派遣事業 名古屋オフィス

①大学を卒業し、運動をあまりしなくなったので、病気になるまいと女子力UPのため、健康食に目覚めました(笑)。②名古屋支店を盛り上げ、1日でも早く、活躍できるようにがんばります!



実は私、叔母ばかなんです!
実藤 紗織
PAL 人材派遣事業 大阪本店

①3歳になる甥っ子が可愛くて可愛くてたまりません! 最近は電話もくれるので疲れた時の何よりの癒しです☆②たくさんの方と接する仕事、なかには大変なこともあります。いつでも前向きに笑顔で乗り越えます!!



実は私、人見知りなんです!
星野 高輝
PAL ロジソリューション 事業部 名古屋港センター

①本当は緊張して恥ずかしがり屋からなんです! ②現場のスタッフをもっと明るく元気にします!

PAL
グループ
社員紹介
リレー

パルグループの
わ

リレー形式での社員紹介です♪
皆さんもそのうちに誰かに
紹介されちゃうかも!?



元祖!
現場ファイター!

ロジソリューション関西エリア
井上 武さん

「男は背中語る」PALの菅原文太(古い〜!)
といえば武さん。諸々感謝! (北窓佐和子)



SPALの伝道師。
SAWAKO!

経営管理本部 (人材開発)
北窓佐和子さん

北窓さんと話をしていなくても、いつも、
どこからでも彼女の透き通る大きな声はハ
ングアウト越しに聞こえてくる。(芦田慎作)



PALグループの
お金の神様!?

経営管理本部 (経営企画)
芦田慎作さん

緩めで締めるを繰り返し、PAL グ
ループのお金の管理を一手に引き
受ける若きリーダー。(松井甲太)



実は僕、
育メンなんです!

経営管理本部 (経営企画)
楊 焯さん

結果が出る分析も好きだけど、想
定を超える子供の方が大好き!っ
て、笑顔で語る男。(井上 武)



昨日までの自分を
追い抜く!

経営管理本部 (総務)
市坪真帆さん

神戸市須磨区を牛耳っている噂も絶え
ないが、実は思春期の子供に手こずっ
てる? 隠れワーキングママ。(楊 焯)



ロジカルマンかつ殿

アリスタソリューション
佐藤勝範さん

いつもロジカルなかつ殿。仕事以外
ではグルメでタイピングもしちゃう
スーパーマンです! (市坪真帆)



南関東の
流通マイスター

南関東センター
于 洪波さん

PAL がイオン南関東を担当する以前か
ら長くにわたってこの現場に携わってま
す。思えば長い付き合いだな。家族思
いのやさしいパパです。(林 秀紀)



社長。

アリスタ&PALロジソリューション
林 秀紀さん

我がアリスタの社長で、お話
も面白くpalとの兼任もこなされ
る凄なお方です。(美山 清)



古都の学生を
見守ります!

アリスタソリューション
美山 清さん

京都の大学で様々なシステムを開発
中。アリスタ内でもレアキャラです。
大阪のオフィスでは月に1度は遭遇
可能。GETだぜ!! (佐藤勝範)